

Handbuch

LumView V1.0

update: 08/2005



# Handbuch

## LumView V1.0

Programm zur Darstellung von lichttechnischen Daten von Leuchten im Eulumdat Format



Inhaltsverzeichnis

Programmbeschreibung	.....	3
Installation	.....	3
Allgemeine Funktionen	.....	6
LVK Darstellung	.....	7
Bodenisolux Darstellung	.....	8
Lichtstärke Tabelle	.....	9
Endbenutzer Lizenzabkommen	.....	10





### Programmbeschreibung

Mit diesem Programm können Sie die lichttechnischen Daten von Leuchten grafisch (als Lichtstärkeverteilungskurven und Bodenisoluxlinien) und tabellarisch darstellen. Die Daten müssen im Eulumdat Format vorliegen. Die dargestellten Grafiken können über die Zwischenablage in andere Programme eingefügt werden.

### Installation

#### Systemvoraussetzungen

Pentium Rechner

Windows 95/98 und NT/2000 (Mit Administratorrechten)

Die Visual Basic 6.0 SP6 Runtime Dateien müssen installiert sein (Falls nicht vorhanden

Download unter [www.irl-software.de](http://www.irl-software.de))

Diverse ActiveX Komponenten müssen installiert sein (Falls nicht vorhanden Download unter

[www.irl-software.de](http://www.irl-software.de))

Minimale Bildschirmauflösung 800x600 Pixel.

#### Installation

Nach dem Download und dem extrahieren der Datei „LumView1 Setup.zip“ starten Sie das Programm „Install.exe“, welches LumView auf Ihrem Rechner installiert.

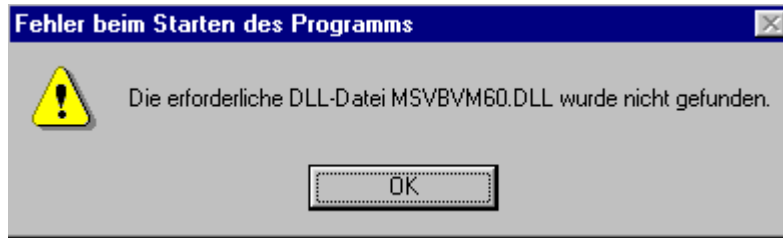
Das Programm kann dann über Start/Programme/LumView1/LumView.exe gestartet werden.

Nach der Installation ist das Programm für 30 Tage uneingeschränkt nutzbar. Nach Ablauf dieser Probephase muss das Programm registriert werden.



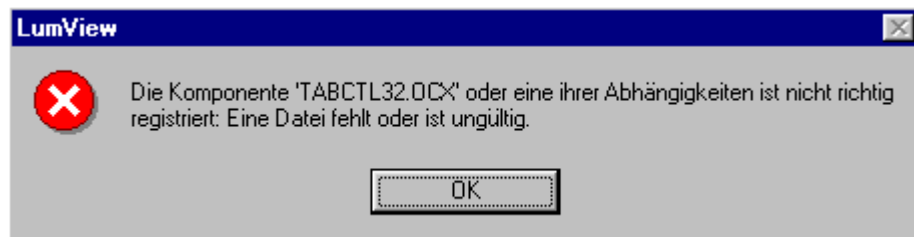
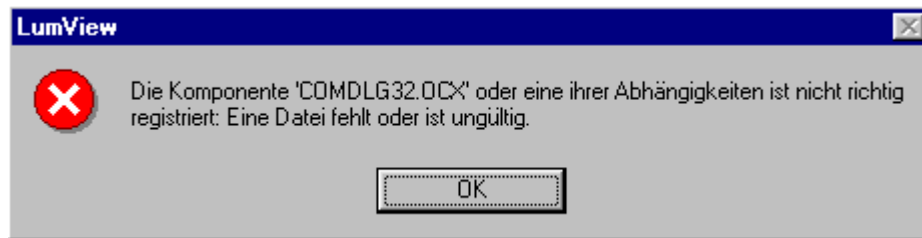


Falls beim Programmstart folgende Fehlermeldung auftritt,



müssen die VisualBasic6 SP6 Runtime Dateien noch installiert werden. Nach dem Download und dem extrahieren der Datei „VB6SP6 Runtime Setup.zip“ starten Sie das Programm „setup.exe“, welches die benötigten Dateien auf Ihrem Rechner installiert.

Falls beim Programmstart eine der folgenden Fehlermeldungen auftritt,





müssen die fehlenden ActiveX Komponenten installiert werden. Dazu muss die Datei „ActiveX Setup.zip“ von [www.irl-software.de](http://www.irl-software.de) geladen und entpackt werden. Nach dem Starten der Datei „setup.exe“ werden die fehlenden Komponenten installiert.

### Registrierung

Nach Aufruf der Registrierung müssen einige Nutzerdaten eingegeben werden. Nach dem Ausdrucken des Formulars muss dieses unterschrieben an die angegebene Adresse per Post oder FAX versendet werden. Dann erhält man eine Auftragsbestätigung/Rechnung mit den benötigten Kontodaten. Nach Überweisung des angegebenen Betrages erhält man den Freischaltcode.

Dieser Code muss in das Registrierungsfenster eingegeben werden.

### Installations- und Programmfehler

Sollten Fehler bei der Installation auftreten, bitte ich Sie eine Fehlerbeschreibung sowie die Bezeichnung des verwendeten Betriebssystems incl. Release Stand an die Email Adresse [info@irl-software.de](mailto:info@irl-software.de) zu senden.

Sollten Fehler im Programm auftreten, bitte ich Sie eine Fehlerbeschreibung, die Datei „LumViewErrorInformation“ und den Ordner „ProgrammData“ an die Email Adresse [info@irl-software.de](mailto:info@irl-software.de) zu senden. Die Datei und der Ordner befinden sich im Verzeichnis „Programme / LumView 1“

### Deinstallation

Das Programm LumView kann über „Start/Einstellungen/Systemsteuerung/Software“ wieder von Ihrem System deinstalliert werden.

### Updates

Updates innerhalb der Hauptversionsnummer erhalten registrierte Anwender kostenlos.



## Allgemeine Funktionen

Mit LumView haben Sie die Möglichkeit maximal 5 Eulmdat Dateien (Mit der Endung \*.ldt oder \*.eld) auf einmal zu laden und die entsprechenden LVK, Bodenisoluxkurven oder die Lichtstärketabelle darzustellen.

### 1-Laden neuer Daten

Der Standardordner, der geöffnet wird, lässt sich über Einstellungen / Datei ändern

### 2-Löschen der markierten Datei

### 3-Löschen aller Dateien

### 4-Kopieren der LVK, Bodenisolux oder Lichtstärketabelle in die Zwischenablage

Die Grafik kann über STRG-V in andere Programme eingefügt werden

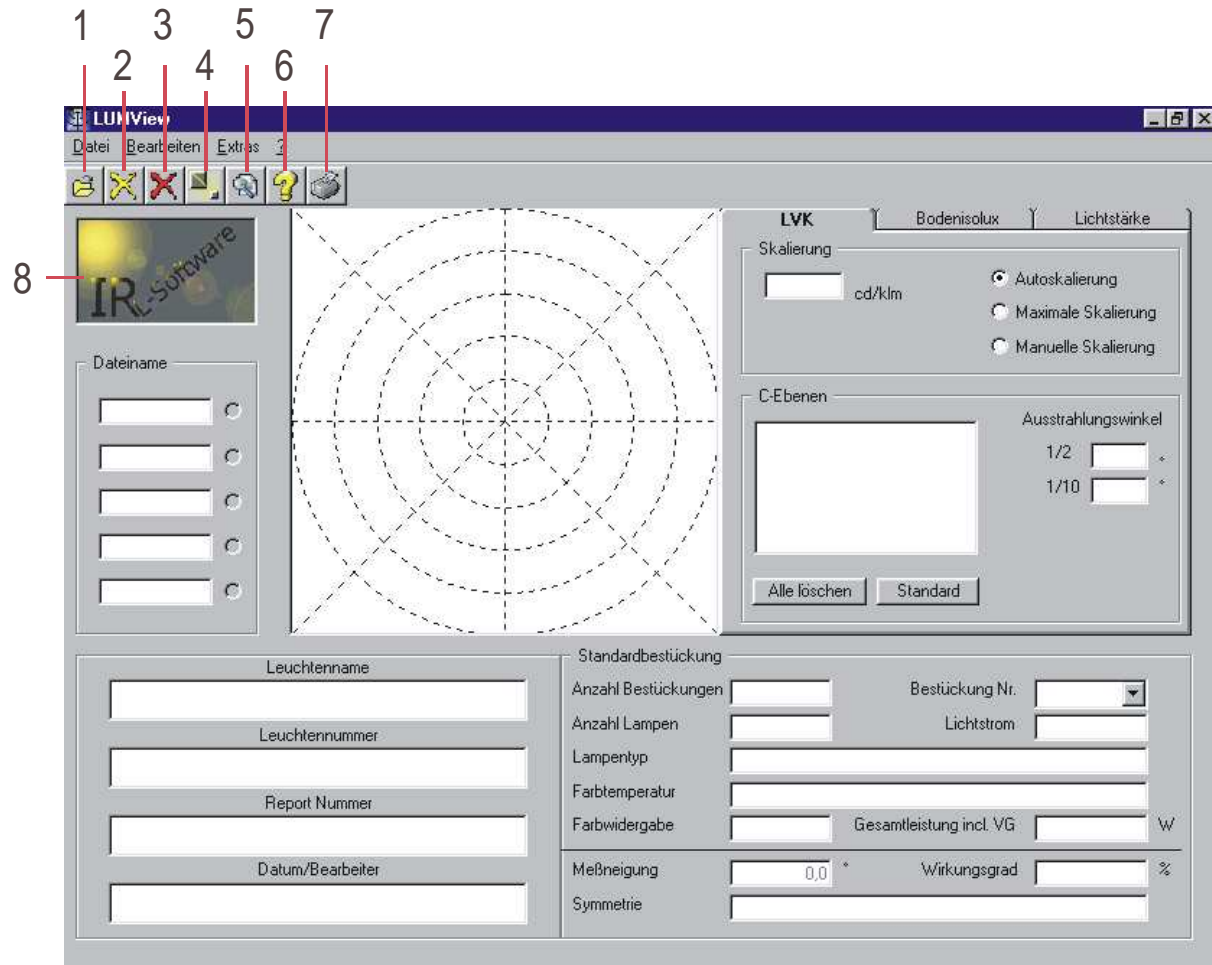
### 5-Ändern der Eigenschaften, Registrierung

### 6-Programminformationen

Ausgabe der Versionsnummer und der Systeminformationen

### 7-Ausdruck des gerade aktiven Grafik-Bildschirmes (LVK, Bodenisolux oder Lichtstärketabelle)

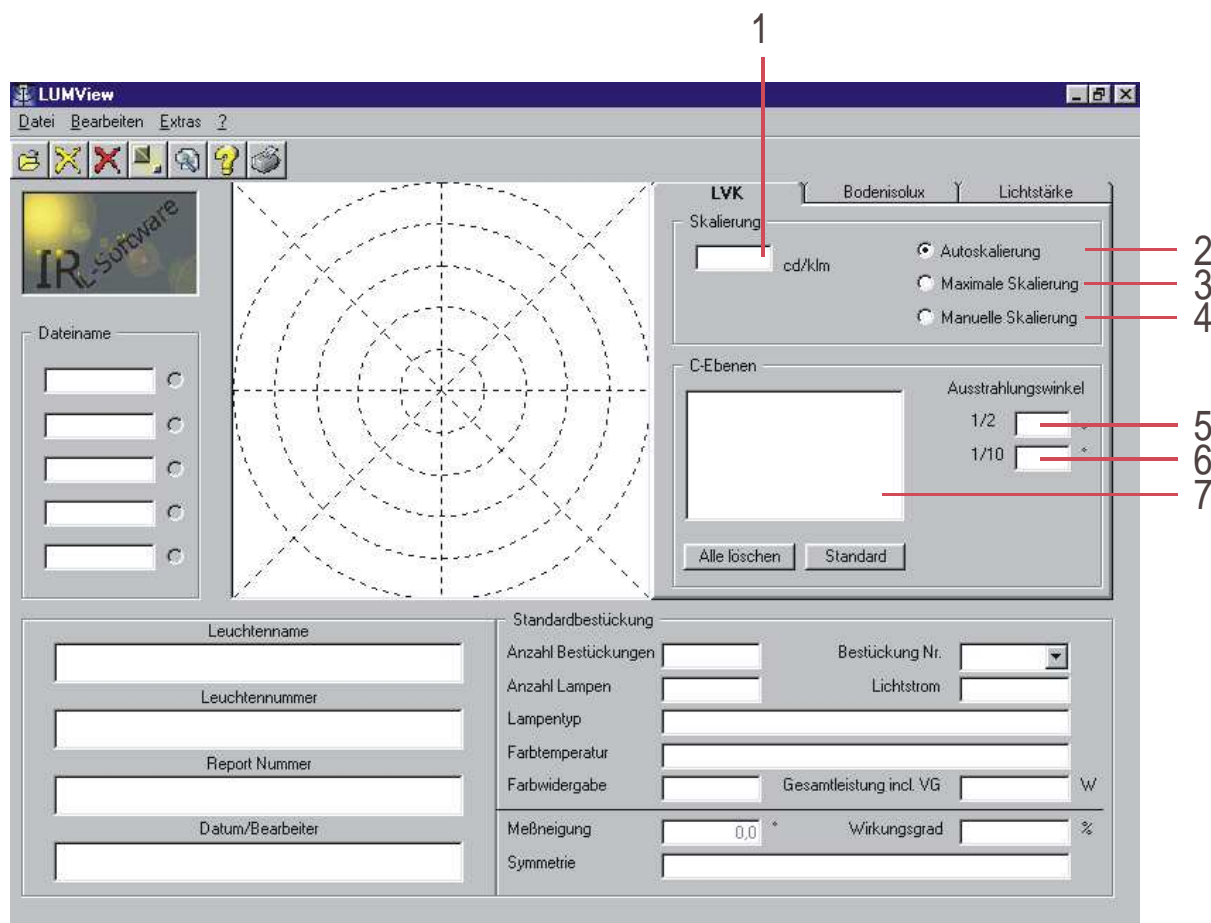
### 8-Start des Standardbrowsers mit der Homepage von IRL-Software





## LVK Darstellung

- 1 - Hier wird die Skalierung manuell eingegeben
- 2 - Es wird auf die maximale Lichtstärke im ausgewählten Datensatz skaliert
- 3 - Es wird auf die maximale Lichtstärke in allen geladenen Datensätzen skaliert
- 4 - Die Skalierung wird auf manuell gestellt
- 5 - Ausgabe des 1/2 Winkels
- 6 - Ausgabe des 1/10 Winkels
- 7 - Hier werden die C-Ebenen ausgewählt, die dargestellt werden sollen

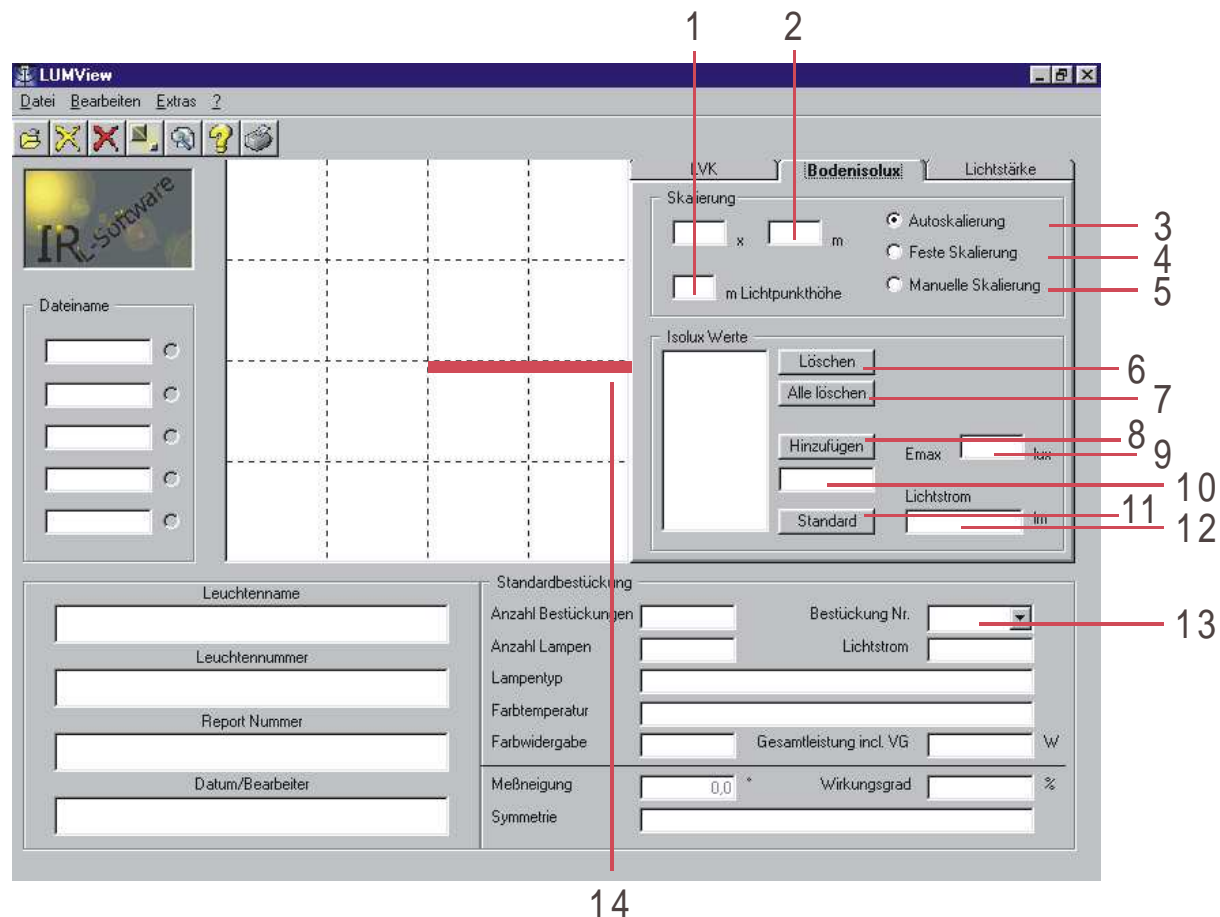




### Bodenisolux Darstellung

Es werden die Bodenisoluxlinien direkt auf dem Boden ausgegeben.  
Die Bodenisolux Darstellung bezieht sich auf den Neuwert der Leuchte, d. H. es wird kein Wartungsfaktor mit eingerechnet.

- 1 - Lichtpunkthöhe direkt über der Bodenfläche
- 2 - Die Skalierung kann manuell eingegeben werden
- 3 - Es wird so skaliert, das alle Beleuchtungsstärken angezeigt werden
- 4 - Die Skalierung ist fest eingestellt, und ändert sich auch nicht bei Auswahl eines anderen Datensatzes
- 5 - Die Skalierung wird per Hand eingegeben
- 6 - Die ausgewählte Beleuchtungsstärke wird gelöscht
- 7 - Alle Beleuchtungsstärken werden gelöscht
- 8 - Die in (10) eingegebene Beleuchtungsstärke wird hinzugefügt
- 9 - Die maximale Beleuchtungsstärke im Ausgabefeld.
- 10 - Die Beleuchtungsstärke kann neu hinzugefügt werden
- 11 - Es werden die Werte für die Bodenisoluxlinien auf die Werte eingestellt, die in Eigenschaften/Bodenisolux festgelegt wurden
- 12 - Der Lichtstrom, mit dem die Bodenisoluxkurven berechnet werden
- 13 - Hier können verschiedene Bestückungen gewählt werden
- 14 - Dies ist die Richtung der C0-Ebene







### Lichtstärke Tabelle

- 1 - Die C-Ebene mit der maximalen Lichtstärke
- 2 - Der Gamma Winkel mit der maximalen Lichtstärke
- 3 - Die maximale Lichtstärke

The screenshot shows the LumView software interface. The main window has a menu bar (Datei, Bearbeiten, Extras, ?) and a toolbar. The central area is divided into tabs: LVK, Bodenisolux, and **Lichtstärke**. The 'Lichtstärke' tab is active and contains the following settings:

- Maximale Lichtstärke
- C-Ebene:  \*
- Gamma Winkel:  \*
- Lichtstärke:  cd/klm

Red lines connect these three input fields to the numbers 1, 2, and 3 in the list above. Below the main settings are two sections:

- Leuchtenname**: A list of input fields for Leuchtenname, Leuchtennummer, Report Nummer, and Datum/Bearbeiter.
- Standardbestückung**: A section for technical specifications including Anzahl Bestückungen, Bestückung Nr., Anzahl Lampen, Lichtstrom, Lampentyp, Farbtemperatur, Farbwiedergabe, Gesamtleistung incl. VG (W), Meßneigung (0,0 \*), Wirkungsgrad (%), and Symmetrie.



### **Endbenutzer Lizenzabkommen zwischen Ihnen und IRL-Software**

Bitte lesen Sie das folgende Endbenutzer Lizenzabkommen bevor Sie LumView installieren.  
Mit der Installation erklären Sie sich mit den Bedingungen dieses Endbenutzer Lizenzabkommen einverstanden.

#### 1) Lizenz

Sie können pro erworbene Registrierung die Software nur auf einem Rechner verwenden.

#### 2) Urheberrecht

Diese Software ist urheberrechtlich geschützt

#### 3) Garantie

Es kann nicht garantiert werden, das die Software auf allen Software/Hardware Konfigurationen einwandfrei funktioniert.

Außerdem kann nicht garantiert werden, das die Software ohne Fehler ist. Sie wurde aber unter größter Sorgfalt entwickelt und geprüft. Eventuell auftretende Fehler werden in neueren Versionen beseitigt.

Es wird keine Verantwortung für Schäden übernommen, die direkt oder indirekt mit dieser Software oder deren Dokumentation zusammenhängen.

#### 4) Datenschutz

Sie sind damit einverstanden, das die im Zusammenhang mit der Registrierung übermittelten Daten verarbeitet und gespeichert werden.

Es werden keine personenbezogenen Daten an Dritte weitergeleitet, Ausnahme Inkassoverfahren.

Der Kunde hat ein Recht auf Auskunft, sowie Berichtigung seiner gespeicherten Daten.

Die Software überträgt keine Daten über das Internet, ohne Ihre Zustimmung.

#### IRL-Software

Ingo Reinhard Lux

FAX: 02932/894467

Email: [info@irl-software.de](mailto:info@irl-software.de)

URL: [www.irl-software.de](http://www.irl-software.de)